

מערכת מיקום GeoSpotX מדריך למשתמש

גרסה 1.52
Micro GC101 / CT-58A / MiniMT

2 כללי	1
2 אפליקציות	1.1
2 ארכיטקטורה	1.2
4 מה באריזה?	1.3
4 <i>GeoSpotter (Micro GC101/CT-58A/MiniMT)</i> – מכשיר איתור	1.3.1
4 כבל Mini USB לטעינה והגדרות	1.3.2
4 <i>GeoSpotX</i> המיקום מערכת התקנת	1.3.3
5 הפעלה ראשונית	2
5 התקנה	2.1
7 הגדרות	2.2
7 כתובת IP/HostName של השרת	2.2.1
8 הגדרות הראוטר	2.2.2
8 מפתח ל- Google Maps	2.2.3
9 רשיונות	2.2.4
9 מכשירים (<i>GeoSpotters</i>)	2.2.5
10 משתמשים	2.2.6
11 הגדרת מכשיר איתור – GEOSPOTTER GC-101 / CT-58A	2.3
12 שימוש	3
12 גישה מדפדפן	3.1
15 גישה מדפדפן של מכשיר סלולארי	3.2
16 גישה מתוכנת GOOGLE EARTH	3.3
16 גישה מהסלולארי דרך SPOTXREMOTE	3.4
17 דרישות מינימום	4
17 פי.סי. – SpotXServer	4.1
17 טלפון נייד – SpotXMobileRAD	4.2
17 <i>GeoSpotter</i>	4.3
17 תמיכה	5
18 נספח א' - יצירת כתובת URL קבועה	6
21 נספח ב' - יצירת מפתח API של GOOGLE MAPS	7
23 נספח ג' – התקנת סלולארי	8
23 הגדרת SPOTXREMOTE	8.1

1. כללי

מערכת גיאוספוטיקס הינה מערכת GPS מתקדמת לאיתור ושליטה. המערכת מאפשרת איתור ומעקב סחורות, רכבים ואנשים בכל מקום בעולם בזמן אמת. המערכת מבוססת טכנולוגיית GPS מתקדמת וטכנולוגיית סלולאר GSM/GPRS. מכשירי האיתור (GPS/GSM) הינם מהמתקדמים ומהקטנים שקיימים כיום בשוק. את מיקום המכשיר בזמן אמת ואת ההיסטוריה ניתן לראות מרחוק בכל דפדפן אינטרנט סטנדרטי על גבי תצלומי לוויין (מבוסס Google Maps), בתוכנת Google Earth, בכל טלפון נייד עם דפדפן אינטרנט ובטלפון נייד (Windows Mobile) על גבי כל תוכנת ניווט/מפות (iGO, Destinator וכדומה). המערכת היא אוטונומית לחלוטין. כוללת תוכנת שרת מתקדמת שמותקנת על מחשב הלקוח. התוכנה מוגנת סיסמא כך שרק לוי יש גישה לנתוני העקיבה בזמניות מיידית המערכת מאפשרת ניהול משתמשים והרשאות. ניתן להגדיר התראות חכמות – כניסה ויציאה לאיזור מסויים (Geofence). אין הגבלה למספר המכשירים במערכת אחת. אין תשלום חודשי על שירות.

1.1. אפליקציות

- 1.1.1. מעקב אחר סחורות/רכוש.
- 2.1.1. בטיחות ילדים, מבוגרים, חולים (אלצהיימר).
- 3.1.1. בטיחות כלבים – ניתן לחבר את המכשיר לקולר.
- 4.1.1. אבטחת רכבים.
- 5.1.1. ניהול צי רכבים.

2.1. ארכיטקטורה



GeoSpotX

Advanced Location and Monitoring GPS Solutions

מערכת המיקום GeoSpotX מכילה את הרכיבים הבאים:

1.2.1. מכשיר איתור – GeoSpotter

המערכת מותאמת למכשירי איתור הבאים:

1.1.2.1. **GeoSpotter GC101** – מכשיר GPS/GSM הכי קטן בשוק. מדוייק. אמין. מאפשר האזנה מרחוק. כפתור מצוקה מובנה. הפעלה מרחוק ב-SMS. עד 50 שעות פעולה*. הגרסה הטקטית – מוקשחת, עם יכולת הצמדה מגנטית מהירה יכולה לעבוד עד כ- 90 יום!*

2.1.2.1. **GeoSpotter CT58A** – מכשיר AGPS/GSM. חישן תנועה מובנה לחיסכון בזמני סוללה והפעלה אוטומטית. מאפשר האזנה מרחוק. כניסת GPIO. עד 200 שעות פעולה*.

3.1.2.1. **GeoSpotter MiniMT** – מכשיר GPS/GSM חישן תנועה מובנה לחיסכון בזמני סוללה והפעלה אוטומטית. מאפשר האזנה מרחוק. לחצן חיוג אוטומטי. מאפשר ניהול שיחת חרום דו צדדית. עד 14 יום פעולה*.

4.1.2.1. **GeoSpotter MT-GL** – מכשיר GPS/GSM, התקנה קבועה ברכב. מאפשר האזנה מרחוק. מאפשר ניהול שיחת חרום דו צדדית. עדכון כל 5 שניות. טריגרים לפי כניסות. יציאות I/O.

*בדגימה אחת לשעה וחישן תנועה פעיל. זמני פעולה הם להערכה בלבד ויכולים להשתנות בהתאם לשימוש.



GeoSpotters: Micro GC101



CT58A



MiniMT



MT-GL

2.2.1. SpotXServer

ה-SpotXServer היא תוכנה מבוססת פי.סי. אשר מנהלת את המערכת. לתוכנת SpotXServer יש כמה תפקידים:

- 1.2.2.1. מקבלת נתוני עקיבה מ-GeoSpotters.
- 2.2.2.1. מאחסנת ומנהלת את בסיס הנתונים של המכשירים.
- 3.2.2.1. מנהלת את המשתמשים והרשאות המשתמשים.
- 4.2.2.1. ה-SpotXServer הוא למעשה שרת HTTP, המציג נתוני עקיבה בזמן אמת על תצוגת מפה או לווין (מוגנים ע"י שם משתמש וסיסמה).
- 5.2.2.1. ה-SpotXServer תומך בקישורי רשת של Google Earth, אשר מאפשרים לצפות בנתוני העקיבה מכל מקום זמן אמת באמצעות Google Earth.
- 6.2.2.1. מטפל בבקשות של ה-SpotXMobileRAD למיקום ה-GeoSpotters.

3.2.1. SpotXMobileRAD

ה-SpotXMobileRAD מתווך בין ה-SpotXServer ותוכנת הניווט שעל גבי המכשיר הסוללרי.

הוא האחראי להעביר את נתוני העקיבה עבור GeoSpotter מסויים לכל תוכנה שתומכת ב-GPS (MNEA) על גבי COM פורט.

3.1. מה באריזה?

1.3.1. מכשיר איתור – GeoSpotter (Micro GC101/CT-58A/MiniMT)



2.3.1. כבל Mini USB לטעינה והגדרות

3.3.1. תקליטור התקנת מערכת המיקום GeoSpotX

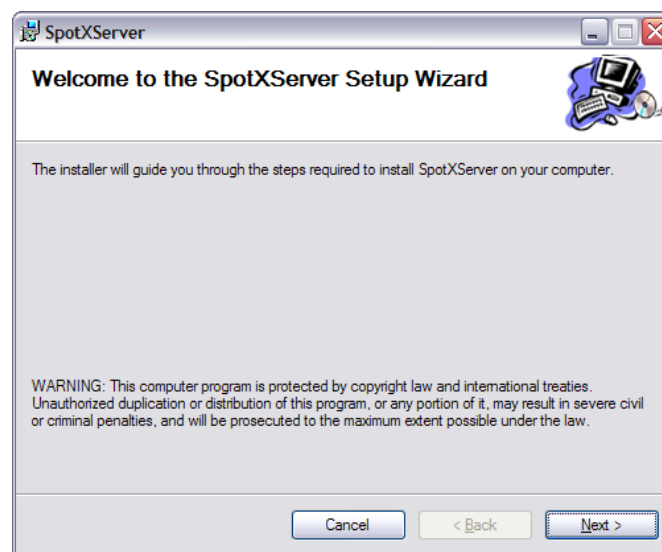
התקליטור מכיל את הפריטים הבאים:

- 1.3.3.1 התקנת SpotXServer
- 2.3.3.1 התקנת SpotXMobileRAD
- 3.3.3.1 התקנת קונפיגורציית SpotXMobile
- 4.3.3.1 דרברים ומדריך משתמש ל-GC101/CT-58A.
- 5.3.3.1 דרברים ומדריך משתמש ל-MiniMT.
- 6.3.3.1 תוכנת Google Maps Mobile (חינמית)
- 7.3.3.1 תוכנת FreeMap לישראל (חינמית)
- 8.3.3.1 מדריך למשתמש זה

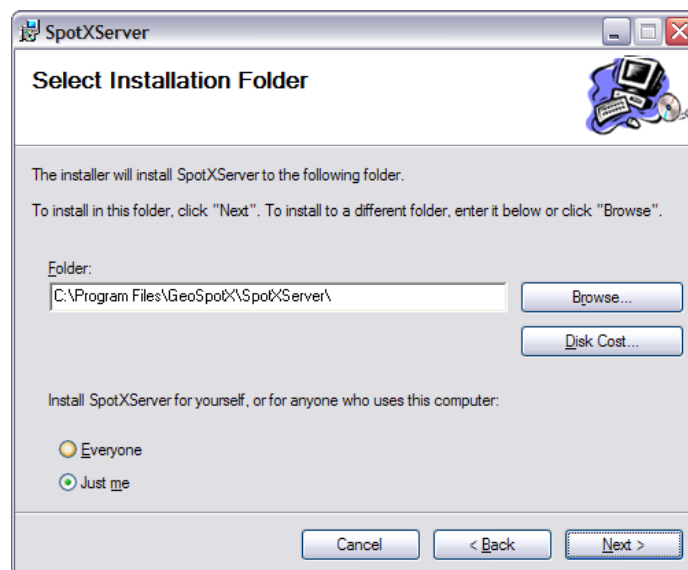
2. הפעלה ראשונית

1.2. התקנה

- בתקליטור מערכת מיקום ה-GeoSpotX הרץ את **PC\setup.exe**
- אם הינך מקבל את ההודעה "NET Framework 2.0 is not installed on your computer", בבקשה התקן את התוכנה אשר נמצאת ב- **PC\dotnetfx.exe**
- אם הינך מקבל את ההודעה "Windows Installer 3.0 is not installed on your computer", בבקשה התקן את התוכנה אשר נמצאת ב- **PC\WindowsInstaller-KB884016-v2-x86.exe**



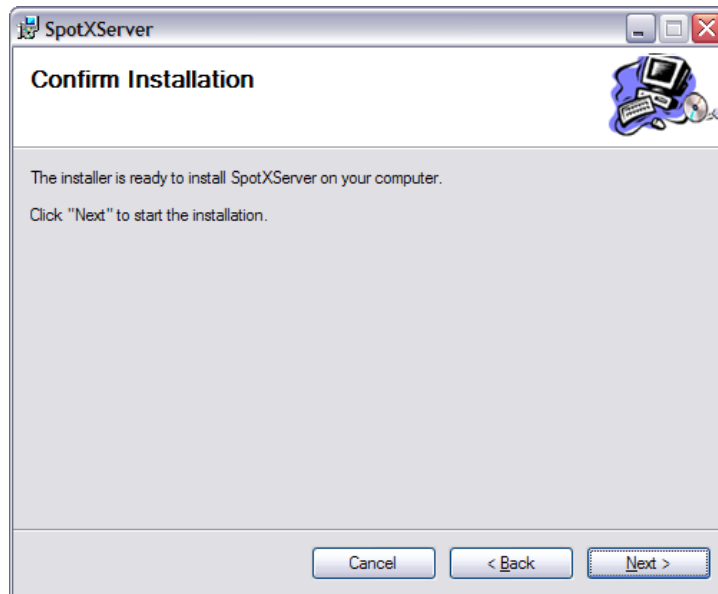
- לחץ "Next"



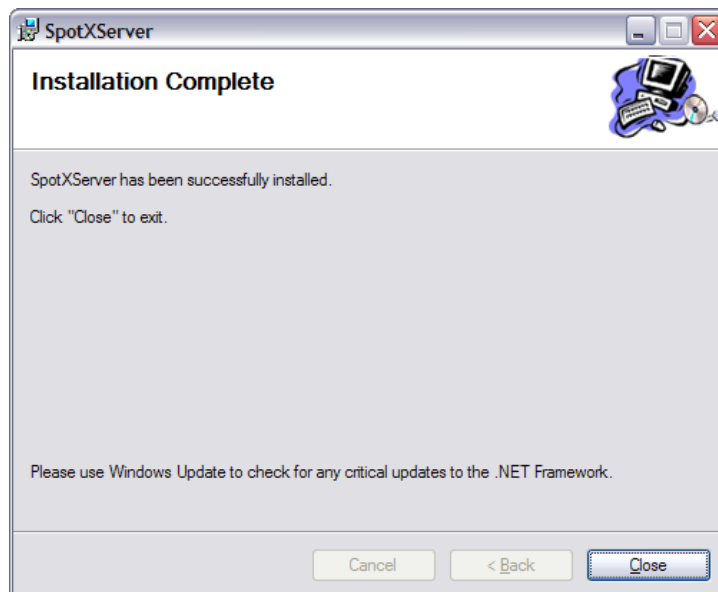
GeoSpotX

Advanced Location and Monitoring GPS Solutions

- בחר את תיקיית ההתקנה ולחץ "Next".



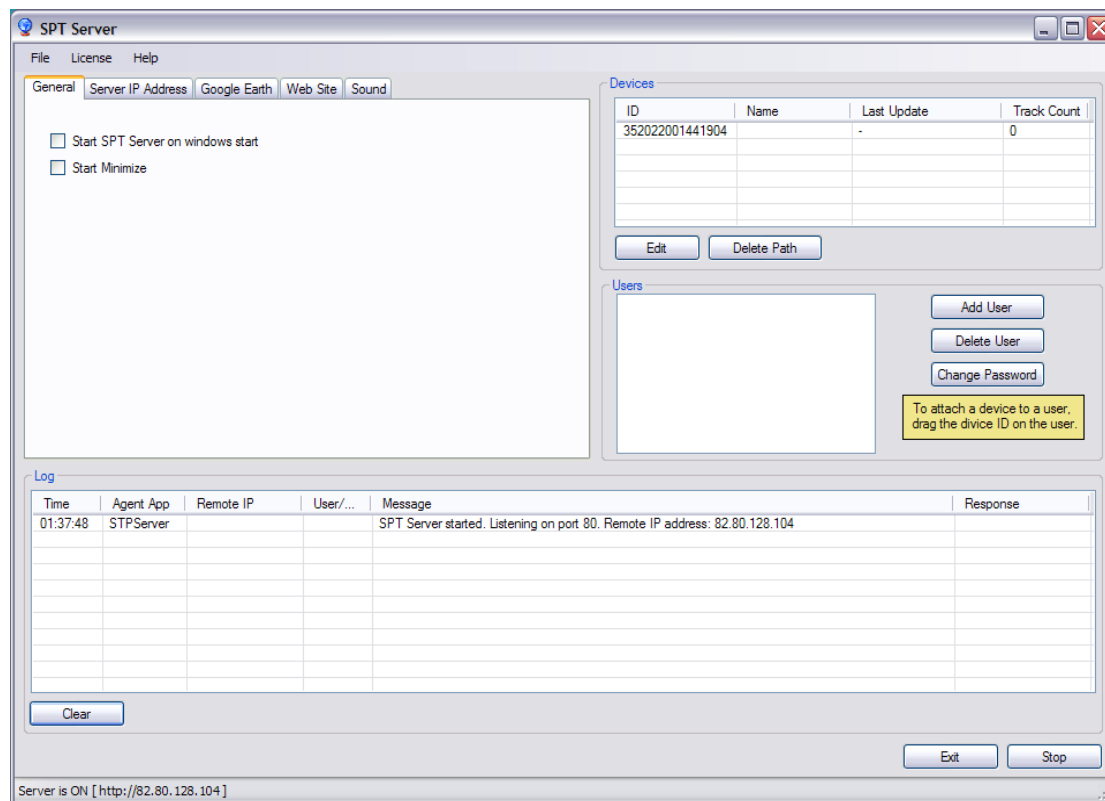
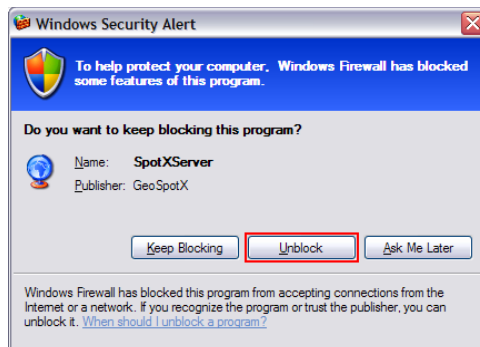
- לחץ "Next"



- לחץ "Close" – ה-SpotXServer מותקן כעת.

2.2. הגדרות

- אתחל את ה-SpotXServer מהאייקון "SpotXServer" שעל גבי שולחן העבודה.
- אם קבלת הודעה של חומת האש (Firewall) לחץ בטל חסימה- Unblock.

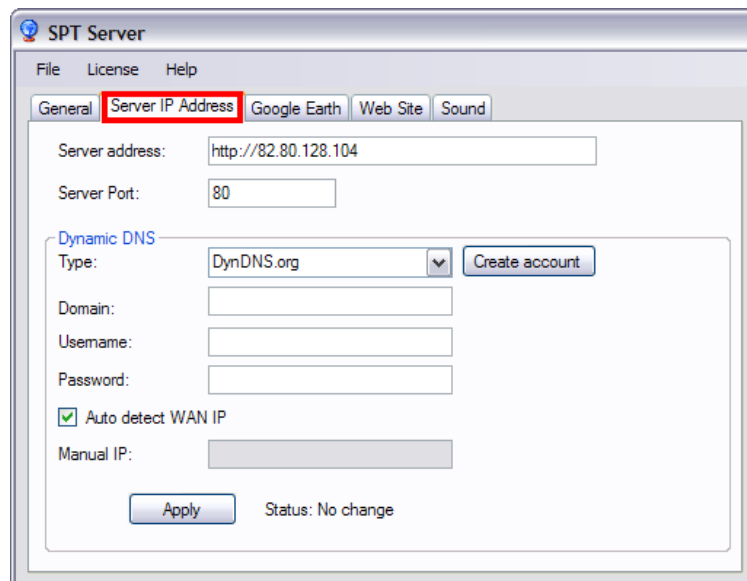


1.2.2. כתובת IP/HostName של השרת

- ה-SpotXServer צריך לרוץ על מחשב בעל כתובת IP/HostName קבועה.
- לחץ על לשונית ה-"Server IP Address"

GeoSpotX

Advanced Location and Monitoring GPS Solutions



- אם יש ברשותך IP קבוע או hostname, מלא את ה-"Server address" בהתאם.
- אם לא, תוכל להשיג כתובת hostname קבועה ללא תשלום עבור המחשב שלך ב-DynDNS.org. ראה עבור ['לנספח א'](#) – יצירת שם אורח (URL) קבוע.

Server is ON [http://geospotx.com:8080] Conne

הערה: בסיום, כתובת השרת מוצגת בשורת הסטטוס

2.2.2. הגדרות הראוטר

- אם אתה לא מחובר דרך ראוטר, דלג על שלב זה.
- אם ברשותך ראוטר, עליך לפתוח את פורט השרת ("Server Port") בראוטר (TCP ו-UDP) ולמפות אותו ל-IP של המחשב המריץ את ה-SpotXServer.
- בדף ההגדרות של הראוטר זה בד"כ תחת NAT/Virtual server/port forwarding. את הפרטים תמצא במדריך למשתמש של הראוטר שלך.

3.2.2. מפתח ל- Google Maps

- ה-SpotXServer משתמש בשירות המיפוי החינמי של Google Maps.
- כל שם מחשב מארח (Hostname) זקוק למפתח ייחודי.

הערה: את הגדרת מפתח יש לעשות רק לאחר הגדרת כתובת השרת.

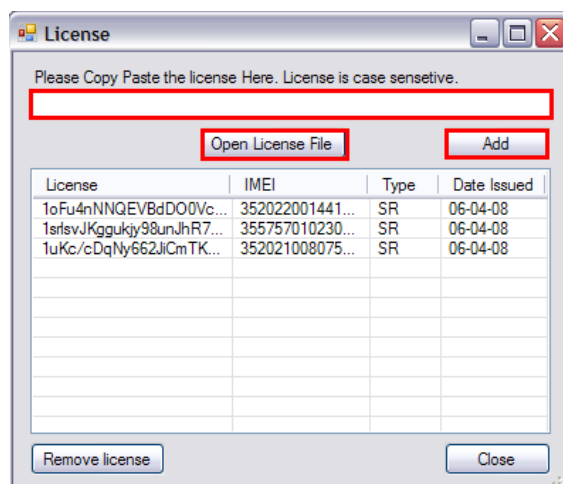
- ע"מ ליצור את מפתח ה-API של Google Maps, ראה נספח ב' - [יצירת מפתח API של Google Maps](#)

GeoSpotX

Advanced Location and Monitoring GPS Solutions

4.2.2. רשיונות

- מערכת המיקום GeoSpotX מגיעה עם רשיון מותקן מבעוד מועד עבור ה-GeoSpotter.
- בהתקנה ראשונית בחר את קובץ הרשיות מתקליטור ההתקנה.
- בכדי להוסיף עוד GeoSpotter למערכת עליך להוסיף את הרשיון של ה-GeoSpotter החדש ל-SpotXServer , תחת: Menu->License->Manage.

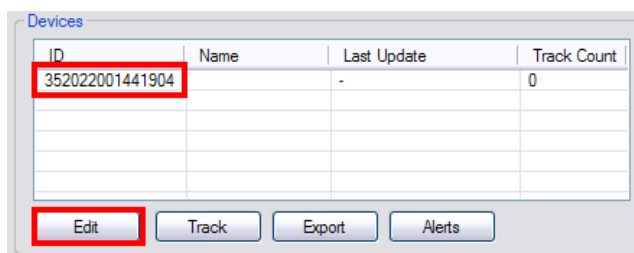


- בכדי להוסיף רשיון, העתק אותו אל המקום המסומן ולחץ "Add".
- אם קיבלת קובץ רשיונות, לחץ על "Open license file" ובחר את הקובץ. כל הרשיונות אשר בקובץ יתווספו באופן אוטומטי.

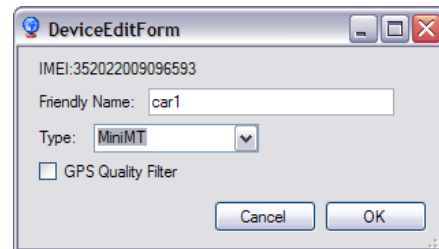
סוגי רשיונות:

- "S" – תומך רק ברשת ובגישה ל-Google Earth.
- "SR" - תומך ברשת, בגישה ל-Google Earth וב-SpotXMobileRAD.

5.2.2. מכשירים (GeoSpotters)



- רשימת המכשירים מציגה את כל המכשירים שרשומים במערכת.
- כל מכשיר מזהה ע"י מספר IMEI – מזהה בינלאומי לצידוד סלולארי.
- ע"מ להגדיר שם כרצונך למכשיר, בחר את המכשיר ברשימת המכשירים ולחץ על כפתור ה-"Edit".

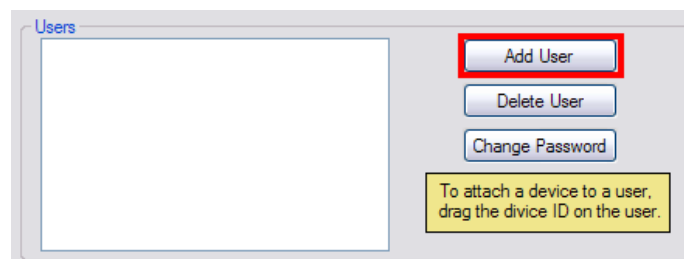


- הכנס את השם הרצוי.
- בחר סוג מכשיר.
- סמן GPS Quality Filter לסינון רעשי GPS (רק ל GC58A)

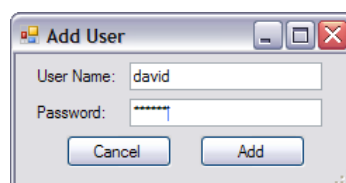
- להוסיף מכשיר למערכת עליך להוסיף את [הרשיון](#) שלו.

6.2.2. משתמשים

- לכל משתמש יש להגדיר שם משתמש יחודי וסיסמא. בעזרת שם המשתמש והסיסמא ניתן להתחבר למערכת מרחוק דרך דפדפן ומכשיר נייד.
- לכל משתמש יש להגדיר הרשאות גישה מרחוק למכשירי איתור.



- לחץ על כפתור ה-"Add User" בלוח המשתמשים.



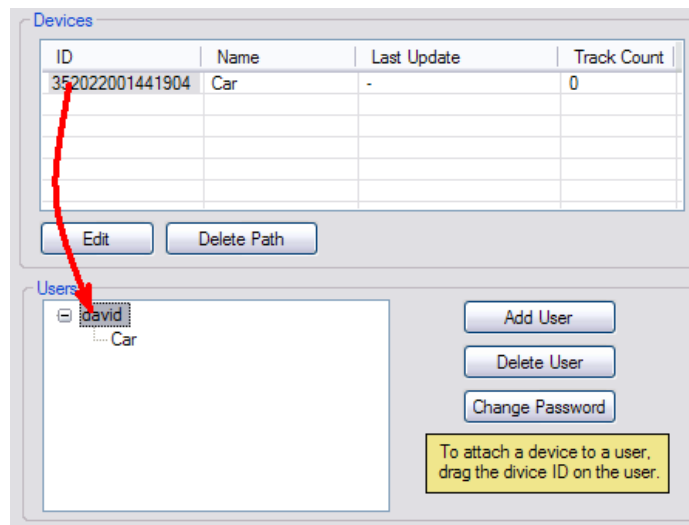
- הקש שם משתמש וסיסמא ולחץ על כפתור ה-"Add".

הערה: כל משתמש רשאי לקבל את נתוני העקיבה רק עבור המכשירים המשויכים אליו.

- לשייך מכשיר למשתמש גורר את ה-ID של המכשיר אל המשתמש.

GeoSpotX

Advanced Location and Monitoring GPS Solutions



3.2. הגדרת מכישר איתור – GeoSpotter GC-101 / CT-58A

להגדרת התקשורת בין מכשירי האיתור לשרת (SpotXServer):



• לדגם [GC101/CT58A](#)



• לדגם [MiniMT](#)

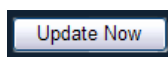
3. שימוש

1.1.3 גישה מדפדפן

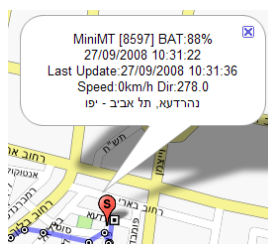
1.1.3.1 גישה מדפדפן לחץ על "Open Web Site" בלשונית "General". שמור את הכתובת שמופיע בשורת הכתובת של הדפדפן.



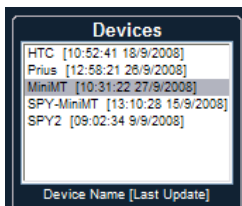
3.1.1.2 הכנס שם משתמש וסימא של משתמש המוגדר ב-SpotXServer ולחץ על "Log In".



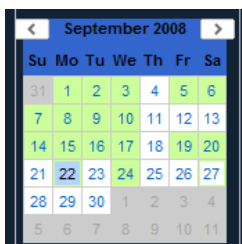
3.1.1.3 עדכון מקומים מתבצע באופן אוטומטי כל 30 שניות. לחץ על "Update Now" לעדכון מיידי.



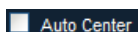
4.1.1.3 לחיצה על כל נקודת במסלול פותחת חלון מידע. בצע זום כדי לראות את כל הנקודות. נקודות מרובעות מסמנות עצירה של יותר מ-5 דקות (ניתן להגדרה בשרת).



5.1.3 **רשימת Devices** – רשימת כל המכשירים למורשים לגישה למשתמש הנוכחי. בחר מכשיר אחד או יותר לתצוגה על המפה. לחיצה על מכשיר תמרכז את המפה על מיקום המכשיר.



6.1.3 **Calendar** – מאפשר הצגה של מידע עקיבה היסטורי. תאריכים בצבע ירוק הינם תאריכים שיש בהם מידע לחץ על אחד מהם כדי להציג את המידע בתאריך זה על המפה. לחיצה נוספת לביטול הבחירה.



7.1.3 **Auto Center** – סמן כדי למרכז את המפה על המכשיר הנבחר כשמתעדכן המיקום שלו.



8.1.3 **Max Point** – הגדר את מספר נקודות המסלול המקסימאלי לכל מכשיר. מספר גדול של נקודות עלול להאט את התצוגה.

GeoSpotX

Advanced Location and Monitoring GPS Solutions



9.1.3 **GeoFence** – מאפשר הגדרת איזור עניין על המפה שיתן התראה כאשר המכשיר נכנס או יוצא מאיזור זה.

- בחר מכשיר.
- לחץ על ה-**"GeoFence"** להגדיר איזור עניין. כוון את איזור העניין (מסומן בעיגול צהוב על המפה) למיקום הרצוי ע"י גרירת המפה ושינוי זום. לחץ על מקש +/- כדי לשנות את גודל איזור העניין.
- הכנס את כתובת האימייל שלך (אל כתובת זו תשלח ההתראה).
- למכשיר MiniMT ניתן לקבל התראה ב-SMS. הוסף מספר טלפון לשדה ה-SMS.
- הכנס שם להתראה (אופציונאלי).
- בחר סוג:
 - Entrance - מופעל בכניסה לאיזור.
 - Exit – מופעל ביציאה מהאיזור.
 - Both – מופעל גם בכניסה וגם ביציאה מהאיזור.
 - Once – מופעל רק פעם אחת בכניסה או ביציאה מהאיזור (בהתאם למיקום המכשיר בזמן ההגדרה)
 - Motion – מופעל רק פעם אחת כאשר המכשיר מתחיל לנוע ממיקומו הנוכחי.
- בסיום לחץ **"Set"**.
- מחיקת התראה:
 - לחץ על GeoFence עמוד עם הסמן על אזור העניין במפה.
 - לחץ על מקש Delete במקלדת.



GeoSpotX

Advanced Location and Monitoring GPS Solutions

01.1.3 Drive Report – להפקת דוח של כל מידע העקיבה עבור המכשיר הנבחר. הדוח מופק לתאריכים שנבחרו בלוח שנה.

GeoSpotXServer Drive Report for 24/09/2008

Device: Prius (352022009096593)
User: yaniv

Num	Date Time	Latitude, longitude	Speed
1	24/09/2008 07:49:30	31.775789, 35.295994	18km
2	24/09/2008 07:49:40	31.775352, 35.296053	27km
3	24/09/2008 07:49:45	31.775731, 35.295709	11km
4	24/09/2008 07:50:17	31.773810, 35.296448	0km
5	24/09/2008 10:16:51	31.772201, 35.297273	20km
6	24/09/2008 10:16:58	31.771994, 35.297498	19km
7	24/09/2008 10:17:15	31.773780, 35.296708	62km
8	24/09/2008 10:17:40	31.776064, 35.296143	23km
9	24/09/2008 10:17:47	31.776669, 35.296046	39km
10	24/09/2008 10:17:52	31.776961, 35.296209	19km
11	24/09/2008 10:18:14	31.776978, 35.296253	0km

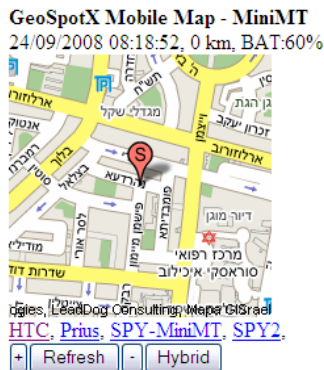
11.1.3 Stop Report – להפקת דוח עצירות. כולל מיקום, זמן עצירה וכתובת. הדוח מופק לתאריכים שנבחרו בלוח שנה.

GeoSpotXServer Stop Report for 24/09/2008

Device: Prius (352022009096593)
User: yaniv

Num	Enter Time	Exit Time	Total Time	Latitude, longitude	Address
1	24/09/2008 07:50:17	24/09/2008 10:16:51	2 hours 26 minutes	31.773810, 35.296448	מדבר יהודה, מעלה אדומים
2	24/09/2008 10:18:14	24/09/2008 10:37:42	19 minutes	31.776978, 35.296253	הנחלים, מעלה אדומים
3	24/09/2008 11:07:58	24/09/2008 11:22:14	14 minutes	31.748826, 35.209698	חרשי הברדל, ירושלים
4	24/09/2008 11:24:04	-	38 minutes ...	31.750508, 35.206462	תלפיות (1km)

24/09/2008 12:02:14



2.3 גישה מדפדפן של מכשיר סולארי.

1.2.3 בדפדפן הסולארי גלוש ל-כתובת השרת בתוספת "/m" בסוף (לדוגמה: http://serveraddress/m).

2.2.3 הכנס שם משתמש וסיסמה.

3.2.3 לחץ "Refresh" לעדכון המיקום (לא אוטומטי).

4.2.3 לחץ "+", "-" לשינוי זום.

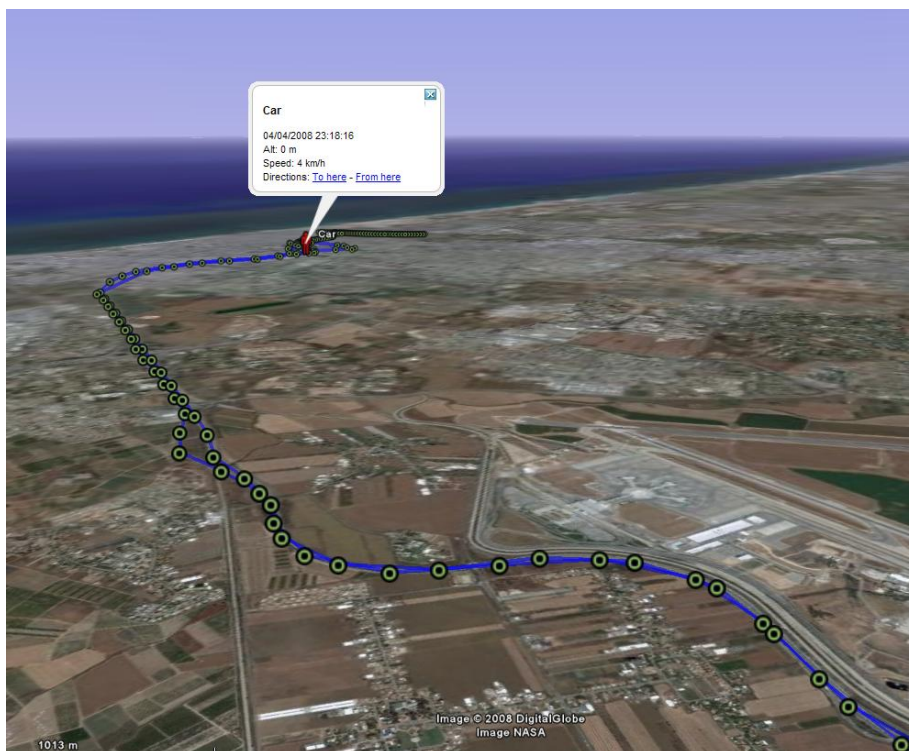
5.2.3 לחץ Map/Hybrid לשנות תצוגת מפה לצילום לוויין ולהיפך.

הערה: וודא ש - "Enable Mobile Web access" מסומן בלשונית "Remote Access".

3.3 גישה מתוכנת GoogleEarth.

- 1.3.3 באתר האנטרנט, לחץ על "Open in Google Earth" על מנת לראות את נתוני העקיבה ב-Google Earth. נתוני העקיבה יוצגו עבור המכשירים והתאריכים הנבחרים בלוח שנה.
- 2.3.3 רשימה של המכשירים שנבחרו תמוקם ב-"Temporary Places" של Places ב-Google Earth.
- 3.3.3 מיקום המכשירים מתעדכן אוטומטית כל 30 שניות.
- 4.3.3 לחיצה על כל נקודת במסלול פותחת חלון מידע. נקודות מרובעות מסמנות עצירה של יותר מ-5 דקות (ניתן להגדרה בשרת).

הערה: וודא ש- "Enable Google Earth access" מסומן בלשונית "Remote Access".



4.3 גישה מהסלולארי דרך SpotXRemote.

ראה [נספח ג](#).

4. דרישות מינימום

1.4 פי.סי.י – SpotXServer

1.1.4 חלונות 2000, XP או ויסטה.

2.1.4 חיבור לאינטרנט.

3.1.4 רזולוציית מסך של 1024x768 לפחות.

2.4 טלפון נייד - SpotXMobileRAD

1.2.4 Windows Mobile 5 או יותר.

2.2.4 חבילת גלישה מינימלית מאפשרת (GPRS/3G/HSDPA)

3.4 GeoSpotter

1.3.4 כרטיס SIM עם חבילת גלישה מינימלית מאפשרת (GPRS/3G/HSDPA)

5. תמיכה

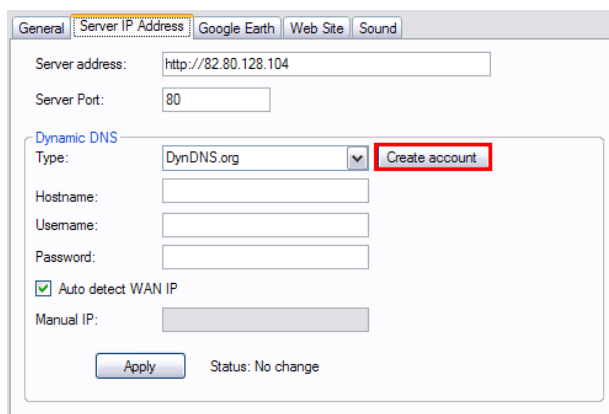
לבעיות, הערות והצעות אל תהססו לפנות אלינו:

support@geospotx.com

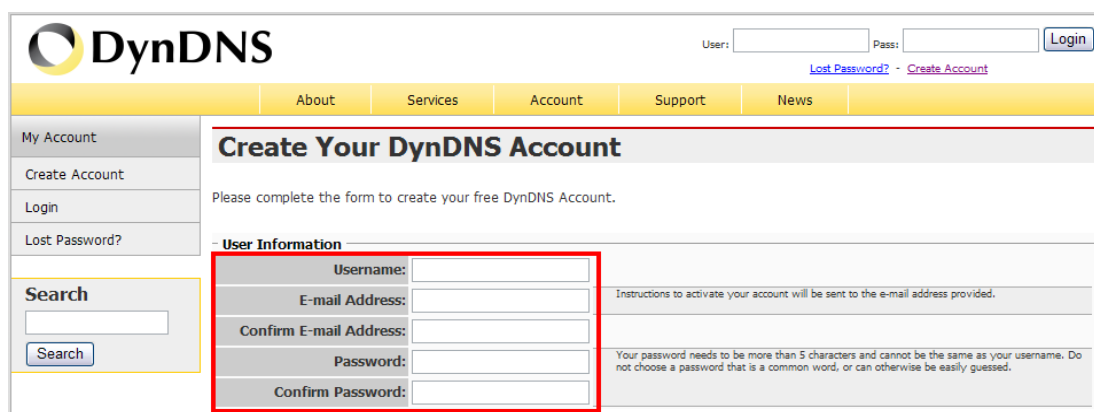
<http://www.geospotx.com/>

6. נספח א' - יצירת כתובת URL קבועה

- DynDns מאפשר הגדרת כתובת קבועה בחינם. SpotXServer תומך ב-DynDNS וב-ZoneEdit.com למידע נוסף.
- בלשונית "Server IP Address":



- בחר סוג DynDNS.org.
- לחץ על כפתור "Create account".



- הזן את נתוני המשתמש.

2. DESCRIPTION OF SERVICE

I agree to the AUP:

I will only create one (1) free account:

Mailing Lists (optional)

DynDNS maintains a number of mailing lists designed to keep our users informed about product announcements, client development, our company newsletter, and our system status. Please use the checkboxes below to alter your subscription preference. Your subscription preference may be changed at any time through the [account settings](#) page.

newsletters:

press-releases:


system-status:

Next Step

After you click "Create Account", we will create your account and send you an e-mail to the address you provided. Please follow the instructions in that e-mail to confirm your account. You will need to confirm your account within 48 hours or we will automatically delete your account. (This helps prevent unwanted robots on our systems)

Create Account

- סמן את המשבצות "I agree" ו-"I will create only one" ולחץ על כפתור ה-"Create account"
- צפה לקבל אימייל אישור ולחץ על קישור האישור.



Users: Pass:

[Lost Password?](#) [Create Account](#)

About Services Account Support News

- הכנס ל-DynDNS.org ולחץ על "Add Host Services".

Logged In User: spittt
My Services - My Cart - Log Out

About Services Account Support News

Add New Hostname

Note: You currently don't have Account Upgrades in your account. You cannot use some of our Host Service features. Please consider buying Account upgrade that make this form full-functional and will add several other features. [Learn More...](#)

Hostname: hostname . blogdns.org

Wildcard: Yes, alias "™.hostname.domain" to same settings.

Service Type: Host with IP address
 WebHop Redirect
 Offline Hostname

IP Address: 82.80.128.104
[Use auto detected IP address 82.80.128.104](#)
TTL value is 60 seconds. [Edit TTL](#)

Mail Routing: Yes, let me configure Email routing.

Create Host

© 1998-2008 Dynamic Network Services, Inc. - [Legal Notices](#) - [Contact](#)

- בחר Hostname כראונוך.
- לחץ על "...Use auto detected IP address"
- ולחץ על כפתור ה-"Create Host"
- עבור חזרה ל-SpotXServer והכנס את שם ה-Hostname, שם המשתמש והסיסמא אשר בחרת ב-DynDNS ולחץ על apply.

General Server IP Address Google Earth Web Site Sound

Server address: http://82.80.128.104

Server Port: 80

Dynamic DNS

Type: DynDNS.org [Create account](#)

Hostname:

Username:

Password:

Auto detect WAN IP

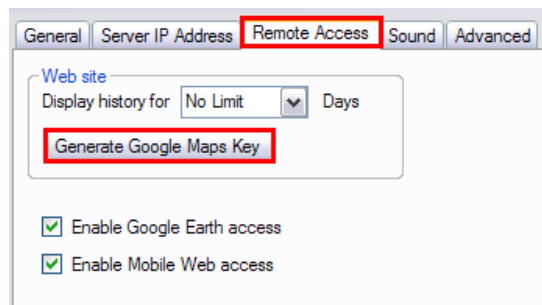
Manual IP:

Apply Status: No change

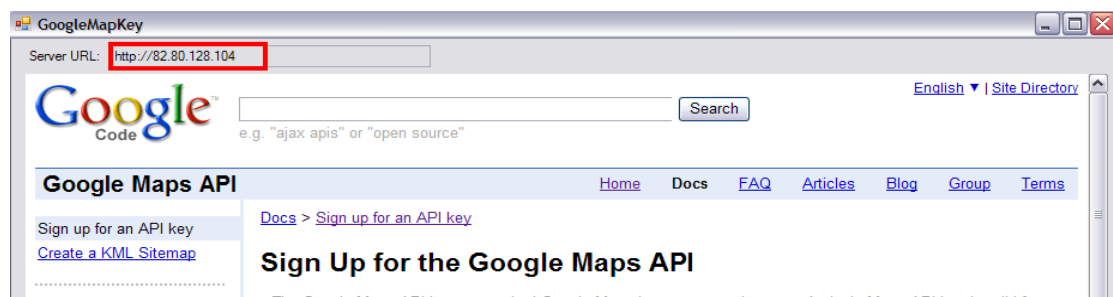
- ה-SpotXServer יעדכן כעת את DynDNS באשר לכתובת ה-IP שלך כל 5 דקות.

7. נספח ב' - יצירת מפתח של Google Maps API

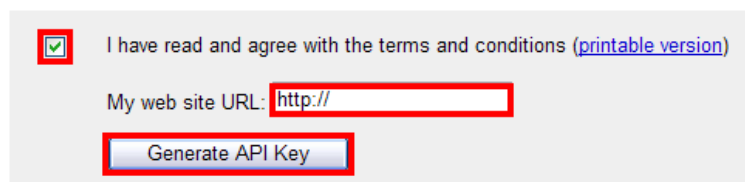
- ע"מ ליצור מפתח, לחץ על לשונית ה-"Web Site"



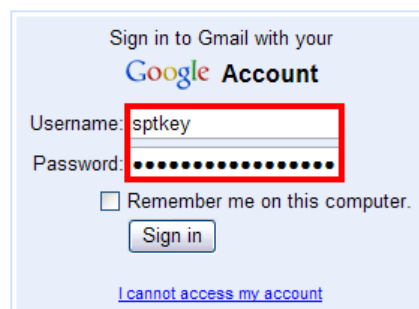
- לחץ על "Generate Google Maps Key".



- העתק את ה-URL של השרת והדבק אותו לתוך "My web site URL".
- סמן את "I have read and agree..." ולחץ על כפתור ה-"Generate API Key".



- גוגל יבקש ממך להיכנס בעזרת שם וסיסמא.



הערה: פתח חשבון חדש אם אין לך חשבון ב-Google.

- לחץ על כפתור ה-"Sign in".



- העתק את המפתח את לתחתית הטופס ולחץ על "Done".

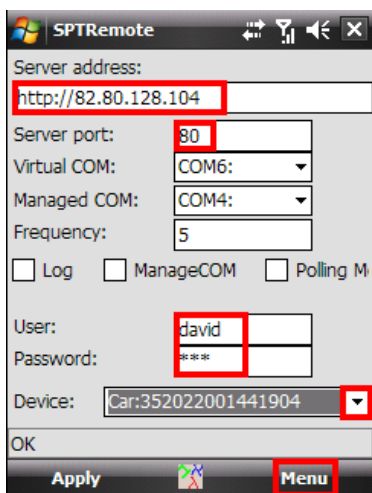
8. נספח ג' – התקנת סלולארי

SpotXRemote מאפשר תצוגה בזמן אמת של נתוני עקיבה בכל תוכנת ניווט / מפות (GoogleMaps..) בסלולארי.

הערה: תומך רק במכשירי Windows Mobile.

- דלג על שלב זה אם אני ברשותך טלפון נייד מבוסס Windows Mobile.
- העתק את **Mobile\SpotXMobileRAD.CAB** ואת **Mobile\SPTMobileConfig.CAB** מתקליטור ההתקנה אל המכשיר הנייד שברשותך.
- התקן את **SpotXMobileRAD.CAB** ואת **SpotXMobileConfig.CAB**

1.8 הגדרת SpotXRemote



- פתח את: SPT Remote (Start -> Programs -> SPTRemote)
- הכנס את כתובתו של השרת ואת הפורט שלו (ראה את הסטטוס בר של ה-SpotXServer).
- הקש שם משתמש וסימא של משתמש המוגדר ב-SpotXServer.
- הקש על "Connect to server" -> "Menu" ע"מ לבדוק את ההגדרות ולהוריד את רשימת המכשירים.
- בחר את המכשיר שתוצה לאתר.
- לחץ על "Apply".
- הגדרת ה-SPT Remote בוצעה. כעת תוכל לגשת לנתוני העקיבה בעזרת הנייד שברשותך תוך שימוש בכל תוכנת ניווט אשר מקושרת ל-GPS.

- בכדי להגדיר את תוכנת הניווט / מיפוי לעקוב אחר ה-GeoSpotter (בתוך ה-SpotXMobileRAD), עבור להגדרות ה-GPS אשר בתוכנה, הגדר את פורט ה-GPS COM לפורט שהוגדר ב-"Virtual COM".
- תוכל לבחון את ההגדרות שלך עם FreeMap (תוכנה חנימית עם מפת ישראל):
 - חבר את הסלולארי (WM) למחשב.
 - מתוך תקליטור ההתקנה, התקן את `\Mobile\Tools\freemap_ppc_0_10_0_rc8.exe`
 - הפעל את תוכנת ה-FreeMap בסלולארי.
 - לחץ על כפתור ההגדרות (אדום) -> אפשרויות -> לשונית GPS
 - הגדר את ה-Source לפורט שהוגדר ב-"Virtual COM" ב-SPTRemote.
 - לחץ אישור.
 - התוכנה תתחבר ל-SpotXServer ותראה מיקום בזמן אמת של המכשיר שנבחר ב-SpotXRemote.